



# 量身訂製 再創奇蹟

杉林溪事業股份有限公司

人們常說：「百聞不如一見」，說再多，不如你一行。西元1981年正式營運的杉林溪森林遊樂區，滿山的杉林，川流的綠溪，純樸的人心，曾經締創南投縣的觀光奇蹟。未料1999年歷經九二一世紀大地震，一塊巨石落在進入杉林溪前的安定彎，一擋就擋了四年，經歷休業四年的悲痛，杉林溪終於重新復園，杉林依舊，溪水常青，杉林溪事業股份有限公司再起，不但再次證實人定勝天的堅毅人性，也提供南投竹山、鹿谷地區的民衆更多就業機會，尤其進用身心障礙員工比例達百分之四強，遠比政府規定私人企業百分之一的比例高出許多，旅遊事業回饋社會的身體力行，讓人不但被杉林溪幽靜深林的美所感動，更為事業主鼓勵身心障礙朋友的內心之美，感觸良多。

小設計  
大改變  
贏出未來

## 台灣的現代桃花源

一早從台中出發，懷著忐忑不安的心前往竹山杉林溪，因為九二一地震後就不曾造訪當地，對杉林溪的記憶仍停留在九二一地



▲經過十二生肖最後一個生肖彎「豬」，杉林溪之美就在眼前。

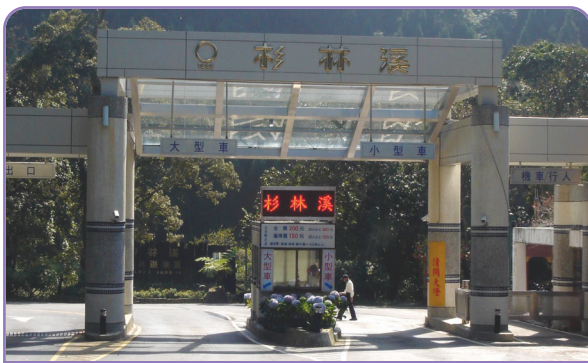
震時，一塊巨石坍塌擋住唯一一條聯外道路，從此著名遊樂區被迫封園，時間長達四年，去年底重新開放，也不知道這塊台灣僅存的桃花源是否如前？

從國道三號竹山交流道下來，往溪頭杉林溪方向前進，沿途鳥語花香，讓緊繃的都市情緒頓時放鬆不少，隨著溪頭的竹林，數著前往杉林溪途中必經的代表十二生肖彎「鼠」、「牛」、「虎」、「兔」……，終於看到「豬」這個可愛的生肖，再經過九二一地震後才新建的「安定隧道」，前方一片綠意杉林進入眼底。

深吸了一口新鮮空氣，心中告訴自己：



▲九二一震災時大巨石就落在安定彎阻擋園區進出，現已打通並開闢隧道。



▲走過十二生肖彎，進入眼簾的是久違的杉林溪。

「就是這個味道，杉林溪沒變！」遊樂區內綻放著冬季盛開的大型繡球花，蜿蜒的溪流平靜無波，帶給人心中無限的寧靜；旅客活動中心旁團體客正由領隊帶領各處參觀拍照，散客則有人悠閒走步道賞鳥看花，有人漫步林間享受芬多精浴，這就是位在海拔二千公尺高山上，遺世獨立的現代桃花源。

### 剛接董事長就逢921 賣掉房產撐四年

董事長陳昭坤回憶，六年前才接任董事長不到二年，公司就面臨九二一地震的災難，原本以為只要停業三個月就可以復工，卻因為交通中斷一延再延，一休園就休園了四年，「當時壓根兒沒想到會休園那麼久，只想趕快努力重新開園，不但拼命遊說股東增資修建設施，自己還把當時唯一一棟房子抵押增資，就這樣竟也撐過四個年頭。」

當時壯志滿懷，原本心想杉林溪創園後歷經韋恩、賀伯等重大風災，頂多也只休園一個月重建，就可以復業營運，怎會想到一個世紀大地震搖下的巨石，會阻斷園區對外唯一一條聯外道路，也阻斷園區內一百五十

名員工的生計，「當初原計劃三個月復工，所以不但保留所有員工工作，還幫員工繼續投保勞健保，沒想到一保就保了兩年。」

### 保留工作機會給老員工 身心障礙員工不離棄

還好九二一地震震倒了房子，並沒有震倒人心。為了做好隨時開園營業準備，在道路位搶通前，杉林溪依然僱請員工每週爬天梯或繞山路到園區，照顧園區內最珍貴的牡丹花，二年前重新開園，更保留所有工作機會給原來公司員工，「除了三分之一已經婚假、轉業的櫃檯、服務生等員工，三分之二的員工在去年底全面開放後都『回家了』！」

談到新進用的員工，杉林溪總務主任黃慧蓮就說：「歷經九二一變故，董事長了解許多鄉親失業、無家的痛苦，所以不但工作機會都留給竹山、鹿谷鄉親，每天還有一班交通車往返竹山與杉林溪，方便竹山地區員工上班，真的好貼心」；除了留給正常災民工作機會，杉林溪進用身心障礙朋友的比例更將近百分之五，也是讓員工向心力相當強的原因。



▲總務組李副理使用可調式辦公桌讓他辦公不再腰酸背痛。



▲李副理對就服中心協助購買的可旋轉可調整雙邊扶手及高度的椅子，使他打電腦的手臂有支撐，相當滿意。



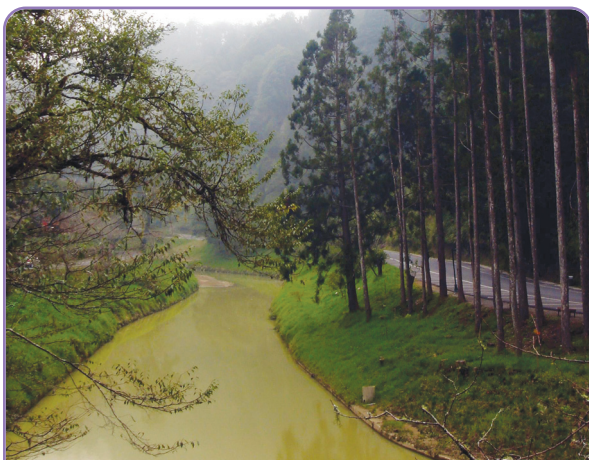


▲杉林溪大飯店去年底重新開幕，重現往日風華。

她以自己為例，九二一震災後，她因擔任總務工作，仍需負責未完成帳款收支工作，所以她領半薪繼續辦理公司災後事務，後來到溪頭米堤，做了一年又碰到桃芝颱風，「我一直記得那天回到家，兒子笑我：『媽！怎麼妳待的公司不是碰上地震就是碰到颱風？』但無論如何，我告訴自己：『能活下來還是最幸運的！』」

### 用人看能力 不看外表

黃慧蓮說，目前公司正式員工一百三十人，其中六名是身心障礙朋友，包括二名聽障朋友擔任花會園藝，二名智障朋友負責環境清潔、一名肢障朋友擔任環境維護、一名單腎朋友負責櫃檯工作，另中目前擔任總務組副理的李先生，更是從七十五年在總務組服務至今，九二一震災後因工作表現優異，陳董事長將他從採購主任拔擢為副理，「可見董事長用人只看能力，不看外表。」



▲高聳直立的杉林與綠意盎然的小溪是杉林溪的特產。

陳董事長說，李副理跟他總務組同事已經將近二十年，當時他並沒有身體不舒服，後來才慢慢行動不方便，「但是他工作表現相當優秀，我擔任董事長時他已經擔任當時的總務主任，九二一震災後再開園，我就將他升為副理」，陳董說，其實只要在公司服務，公司絕不會因為身體狀況不佳就放棄他，「921的時候他們沒放棄杉林溪，921之後杉林溪當然更不能放棄他們。」

### 職務再設計輔具 讓工作事半功倍

李副理說，當初在總務組擔任採購主任，常常需要使用電腦跟外出選購物品，脊椎側彎等症狀未發病前，雖然桌椅過低，都還可以勉強接受，但隨著脊椎側彎角度越來越大，原本就手長腳長的他，只要坐幾分鐘就會腰酸背痛，「後來公司幫我跟中彰投區就業服務中心申請職務再設計，不但添購可調高低的桌椅，而且雙邊扶手還是可自由轉動的，從此不再腰酸背痛，而且覺得上班就像享受一樣！」

走過震災的傷痛，杉林溪重新開園將近一年，遊客逐漸回流，董事長陳昭坤說，二十五年前，杉林溪從當時「北烏來、中明潭、南關子嶺」三強鼎立的情況下，以自然山林之美創下森林遊樂區美名，帶給當地務農為主的鄉親更多工作機會，未來希望推出更多生態導覽、觀星的行程，讓更多鄉親參與，共創山林傳奇。



▲杉林溪的美景讓人難以抗拒，921震災後更僱用災區災民在園區工作。